

**ЗВІТ ПРО УПРАВЛІННЯ
ПРИВАТНОГО
АКЦІОНЕРНОГО
ТОВАРИСТВА
«ДРУЖКІВСЬКЕ
РУДОУПРАВЛІННЯ»
(ПРАТ «ДРУЖКІВСЬКЕ
РУДОУПРАВЛІННЯ»)
за 2022 рік**

ЄДРПОУ 00191796

1. Організаційна структура та опис діяльності підприємства

У звітному періоді ПРИВАТНЕ АКЦІОНЕРНЕ ТОВАРИСТВО «ДРУЖКІВСЬКЕ РУДОУПРАВЛІННЯ» (далі – ПРАТ «ДРУЖКІВСЬКЕ РУДОУПРАВЛІННЯ») вело свою діяльність відповідно до Статуту, затвердженого рішенням єдиного акціонера ПРАТ «ДРУЖКІВСЬКЕ РУДОУПРАВЛІННЯ» (протокол № 22/12-2021 від 22 грудня 2021 р.).

ПРИВАТНЕ АКЦІОНЕРНЕ ТОВАРИСТВО «ДРУЖКІВСЬКЕ РУДОУПРАВЛІННЯ» є юридичною особою з новим найменуванням у результаті проведення державної реєстрації змін до статуту, які пов'язані зі зміною типу товариства з публічного на приватне. ПУБЛІЧНЕ АКЦІОНЕРНЕ ТОВАРИСТВО «ДРУЖКІВСЬКЕ РУДОУПРАВЛІННЯ» було засноване згідно з наказом Міністерства промисловості України від 30 грудня 1993 року № 369 шляхом перетворення державного підприємства «Дружківське рудоуправління» у Відкрите акціонерне товариство «Дружківське рудоуправління» згідно з Указом Президента України «Про корпоратизацію державних підприємств» від 15 червня 1993 року № 210/93а. Товариство було створене відповідно до законодавства України та зареєстроване виконавчим комітетом Дружківської міської ради народних депутатів 05 січня 1996 року.

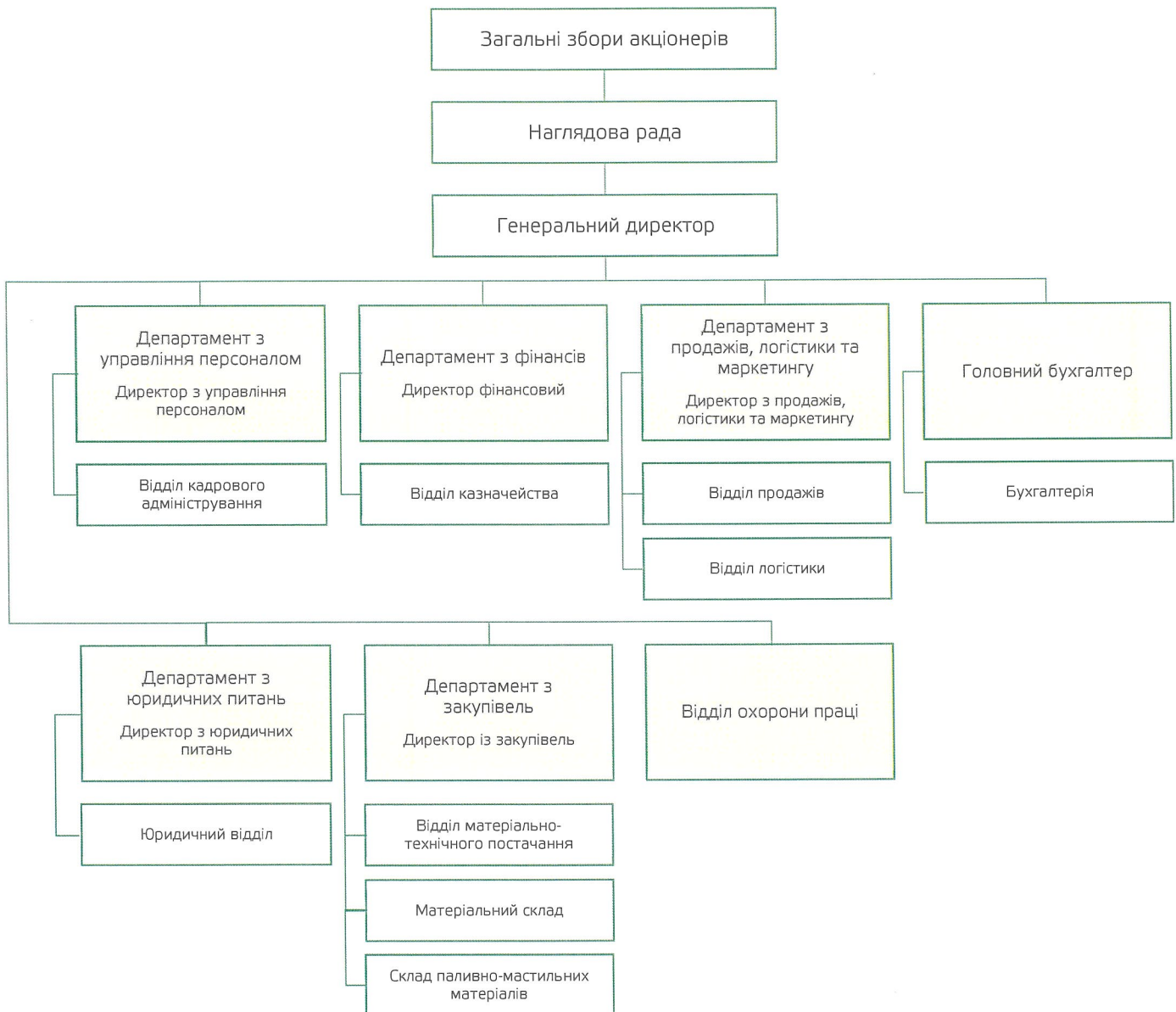
Загалом ПРАТ «ДРУЖКІВСЬКЕ РУДОУПРАВЛІННЯ» є гірничо-видобувним підприємством з видобутку вогнетривкої глини. Підприємство спеціалізується також на видобутку керамічної глини для виробництва вогнетривів та формувального піску. Основна мета діяльності ПРАТ «ДРУЖКІВСЬКЕ РУДОУПРАВЛІННЯ» – зміцнити провідну позицію постачальника вогнетривкої глини на ринку України та розширити географію збуту на світовому ринку. При цьому розвиток бізнесу має бути як економічно, так й екологічно стійким. Мінімізація впливу бізнесу на навколишнє середовище є важливим аспектом діяльності підприємства як відповідального корпоративного суб'єкта.

Інформація про одержані ліцензії (дозволи) на окремі види діяльності:

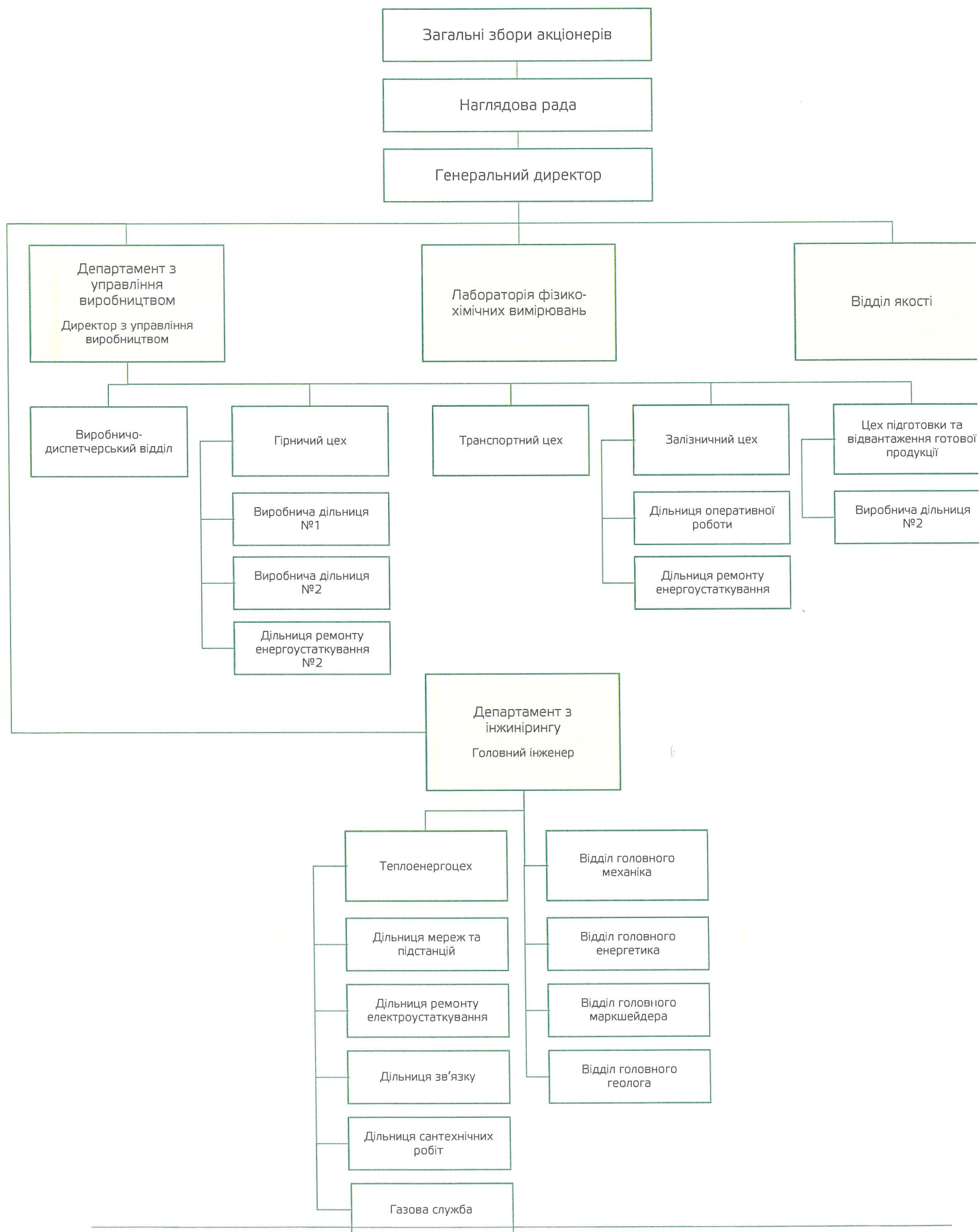
Вид діяльності	Номер ліцензії (дозволу)	Дата видачі	Державний орган, що видав	Дата закінчення терміну дії ліцензії (дозволу)
1	2	3	4	5
Спеціальний дозвіл на користування надрами	368	20.10.1995 р.	Державна служба геології та надр України	11.10.2033 р.
Опис	Термін дії ліцензії буде подовжено, якщо після закінчення її дії експлуатація родовищ корисних копалин згідно з законодавством України підлягатиме ліцензуванню.			
Спеціальний дозвіл на користування надрами	369	20.10.1995 р.	Державна служба геології та надр України	30.05.2033 р.
Опис	Термін дії ліцензії буде подовжено, якщо після закінчення її дії експлуатація родовищ корисних копалин згідно з законодавством України підлягатиме ліцензуванню.			

Спеціальний дозвіл на користування надрами	5840	11.09.2013 р.	Державна служба геології та надр України	11.09.2033 р.
Опис	Термін дії ліцензії буде подовжено, якщо після закінчення її дії експлуатація родовищ корисних копалин згідно з законодавством України підлягатиме ліцензуванню.			
Спеціальний дозвіл на користування надрами	6404	27.05.2020 р.	Державна служба геології та надр України	27.05.2040 р.
Опис	Термін дії ліцензії буде подовжено, якщо після закінчення її дії експлуатація родовищ корисних копалин згідно з законодавством України підлягатиме ліцензуванню.			
Ліцензія на право зберігання пального виключно для потреб власного споживання чи промислової переробки	05410414202000889	28.10.2020	ГУ ДПС у Донецькій області	28.10.2025
Опис	Термін дії ліцензії 5 років, її оплата здійснюється щорічно.			

Адміністративний персонал



Виробничий персонал



До складу ПРАТ «ДРУЖКІВСЬКЕ РУДОУПРАВЛІННЯ» входять:

- цехи: гірничий цех, цех підготовки та відвантаження готової продукції, залізничний цех, транспортний цех, теплоенергоцех;
- дільниці: виробничі, ремонту енергоустаткування, оперативної роботи, мереж та підстанцій, зв'язку, сантехнічних робіт, газова служба.

Гірничий цех виконує роботи з видобутку вогнетривкої глини.

Цех підготовки та відвантаження готової продукції забезпечує виконання робіт для приготування готової продукції та завантаження в залізничні вагони.

Залізничний цех у першому півріччі 2022 року виконував роботи по відвантаженню вагонів зі станції Рудна на станцію Дружківка. Роботи по відвантаженню включають у себе весь технологічний процес: підготовку вагонів під навантаження, безпосередньо навантаження, зважування, дозування/планування вагонів, прийом-здавання вагонів на станціях УЗ. У другому півріччі 2022 року через воєнні дії відвантаження вагонів відбувалося зі станції Мерцалово.

Транспортний цех, оснащений технологічним автотранспортом, транспортує розкривні породи у відвали, а вогнетривку глину та формувальний пісок – на накопичувальні склади.

Теплоенергоцех виконує ремонтні електричні роботи, а також виготовляє окремі вузли й деталі для гірничо-транспортного устаткування.

Усі структурні підрозділи Товариства розташовані на території Краматорського району Донецької області.

Види діяльності ПРАТ «ДРУЖКІВСЬКЕ РУДОУПРАВЛІННЯ»:

Код КВЕД 08.12 Добування піску, гравію, глини і каоліну (основний);

Код КВЕД 46.90 Неспеціалізована оптова торгівля;

Код КВЕД 49.41 Вантажний автомобільний транспорт;

Код КВЕД 52.29 Інша допоміжна діяльність у сфері транспорту;

Код КВЕД 71.11 Діяльність у сфері архітектури;

Код КВЕД 71.12 Діяльність у сфері інжинірингу, геології та геодезії, надання послуг технічного консультування в цих сферах;

Код КВЕД 42.22 Будівництво споруд електропостачання та телекомунікацій.

Видобуток та виробництво глини має здійснюватися згідно зі стандартами якості в залежності від виду глини та сфери її використання, зокрема з: ТУ У 14.2-00282049-003:2007; ТУ У 14.2-00282049-006:2011; ТУ У 14.2-00282049-007:2011; ТУ У 08.1-00282049-009:2012; ТУ У 26.2-00190503-294:2007 Ч-0; ТУ У 26.2-00190503-294:2007 Ч-1; ТУ У 26.2-00190503-294:2007 Ч-2; ТУ У 26.2-00190503-294:2007 Ч-3; ТУ У 322-7-00190503-060-96 ЧПК-1; ТУ У 322-7-0190503-060-96 Ч2; ТУ У 322-7-0190503-060-96 Ч3; ТУ У 322-7-0190503-060-96 ЧПК; ТУ 14-14-142-84; ЧС ТУ 14-294-39-89; ОСТ 21-30-82; ТУ У 14.2-00191796-002:2009, ТУ У 14.2-24464945-001-2004; ТУ У 14.2-23354002-002:2005; ТУ У 14.2-00282049-003:2007; ТУ У 14.2-30074511-002-2002; ТУ У 14.2-32091963-001:2007; ТУ У 14.2-00293545-001-2004; ТУ У 14.2-21919279-001:2005; ТУ У 322-7-00190503-121-96; ТУ У 14.2-00191253-012:2010 тощо.

Виробництво продукції здійснюється на власних виробничих потужностях. ПРАТ «ДРУЖКІВСЬКЕ РУДОУПРАВЛІННЯ» постійно впроваджує нові та вдосконалює існуючі технології виробництва та види продукції.

Географічна інформація щодо розподілу продукції:

Найменування	2022 р.	2021 р.
Реалізація на внутрішній ринок, тис. т	233	943
Реалізація на експорт, тис. т	26	173
Всього, тис. т	259	1 116

Характерною ознакою видобування глини є залежність від сезонних змін. Пік діяльності галузі – теплі пори року (квітень-листопад), оскільки у інших місяцях року погодні умови не сприяють динамічному видобутку глини. Основними споживачами продукції галузі є

підприємства керамічної, фарфоро-фаянсової, металургійної, вогнетривкої, електротехнічної промисловості. Таким чином, розвиток галузі є тісно пов'язаним з розвитком виробництва підприємств-споживачів глини.

За даними Держстату виробництво промислової продукції в Україні в 2022 році впало на 37%. Найбільше втрату виробництва відчула на собі будівельна галузь. Видобування піску, глини та каменю скоротилося на 75%. Виробництво керамічних плиток і плит – на 78%, абразивних виробів – на 80%.

2. Результати діяльності

У 2022 році із початком повномасштабного військового вторгнення Росії в Україну експорт глини із України повністю зупинився морським шляхом, який був основним каналом експорту глини до війни. У зв'язку із чим ПРАТ «ДРУЖКІВСЬКЕ РУДОУПРАВЛІННЯ» не могло підтримувати довоєнні об'єми продажів глини, було вимушено шукати канали доставки глини наземним транспортом, який значно дорожче за морський і несло звичайні постійні загальновиробничі і адміністративні витрати.

Вся торгово-виробнича діяльність ПРАТ «ДРУЖКІВСЬКЕ РУДОУПРАВЛІННЯ» аналізується через фінансово-економічні показники. Основні фінансові показники господарської діяльності ПРАТ «ДРУЖКІВСЬКЕ РУДОУПРАВЛІННЯ» наведено в таблиці.

Основні показники виробничої діяльності ПРАТ «ДРУЖКІВСЬКЕ РУДОУПРАВЛІННЯ» за 2021–2022 рр.:

Показники	Одиниці виміру	2021 р.	2022 р.	Відхилення (+,-)
1	2	3	4	5
Чистий дохід від реалізації продукції	тис. грн.	784 661	214 314	-570 347
Собівартість реалізованої продукції	тис. грн.	315 752	69 629	-246 123
Валовий прибуток	тис. грн.	468 909	144 685	-324 224
Інші операційні доходи	тис. грн.	9 588	89 676	+80 088
Адміністративні витрати	тис. грн.	25 561	25 076	-485
Витрати на збут	тис. грн.	147 776	35 059	-112 717
Інші операційні витрати	тис. грн.	10 329	36 238	+25 909
Фінансовий результат від операційної діяльності	тис. грн.	294 831	137 988	-156 843
Інші фінансові доходи	тис. грн.	340	118	-222
Інші доходи	тис. грн.	9 823	187	-9 636
Фінансові витрати	тис. грн.	11 258	11 687	+429
Інші витрати	тис. грн.	381	-	-381
Фінансовий результат до оподаткування	тис. грн.	293 355	126 606	-166 749
Чистий фінансовий результат	тис. грн.	240 430	103 651	-136 779
Інший сукупний дохід за звітний період	тис. грн.	2 498	4 741	+2 243
Облікова чисельність штатних працівників	осіб	124	38	-86

Розмір статутного капіталу станом на 01 січня 2022 року та станом на 31 грудня 2022 року, зафіксований у статуті Товариства, відповідає розміру статутного капіталу, зазначеному у фінансовій звітності Товариства.

Статутний капітал Товариства становить 14 826 460,00 (чотирнадцять мільйонів вісімсот двадцять шість тисяч чотириста шістдесят) гривень та поділений на 29 652 920 (двадцять дев'ять мільйонів шістсот п'ятдесят дві тисячі дев'ятсот двадцять) штук простих іменних акцій номінальною вартістю 0,50 грн. (нуль гривень п'ятдесят копійок) кожна.

3. Ліквідність та зобов'язання

Коефіцієнти швидкої ліквідності, поточної ліквідності, забезпеченості власними оборотними засобами, довгострокових зобов'язань та поточних зобов'язань ПРАТ «ДРУЖКІВСЬКЕ РУДОУПРАВЛІННЯ»:

Найменування показника	на 31.12.2021 р.	на 31.12.2022 р.
1	2	3
Коефіцієнт швидкої ліквідності	1,5	2,06
Коефіцієнт поточної ліквідності	1,7	2,4
Коефіцієнт фінансової стійкості	0,7	1,2
Коефіцієнт довгострокових зобов'язань	0,26	0,32
Коефіцієнт поточних зобов'язань	0,74	0,68

Коефіцієнт швидкої ліквідності

Коефіцієнт швидкої ліквідності показує наскільки ліквідні кошти підприємства покривають його короткострокову заборгованість. В ліквідні активи підприємства включаються всі оборотні активи підприємства, за винятком товарно-матеріальних запасів. Рекомендоване значення даного показника від 0,7-0,8 до 1,5. Станом на 31.12.22 ліквідні кошти Товариства покривають її короткострокову заборгованість на 100% (на 31.12.21 – 100%).



Рисунок 3.1. Коефіцієнт швидкої ліквідності

Коефіцієнт поточної ліквідності

Коефіцієнт поточної ліквідності показує чи достатньо у підприємства коштів, які можуть бути використані ним для погашення своїх короткострокових зобов'язань протягом року. Рекомендоване значення даного показника від 1 до 2. Станом на 31.12.22 Товариство здатне погасити 100% своїх короткострокових зобов'язань (на 31.12.21 – 100%).



Рисунок 3.2. Коефіцієнт поточної ліквідності

Коефіцієнт фінансової стійкості

Коефіцієнт фінансової стабільності – це індикатор фінансової стійкості, який свідчить про здатність компанії відповідати за своїми зобов'язаннями в середньо- і довгостроковій перспективі. Значення показника вказує на те, скільки гривень власного капіталу припадає на кожну гривню зобов'язань компанії. Рекомендоване значення коефіцієнта – 0,67–1,5. Станом на 31.12.2022 р. значення цього коефіцієнта в межах рекомендованого. Наведені нижче дані на діаграмі свідчать про те, що упродовж 2022 року на підприємстві була позитивна динаміка цього показника.

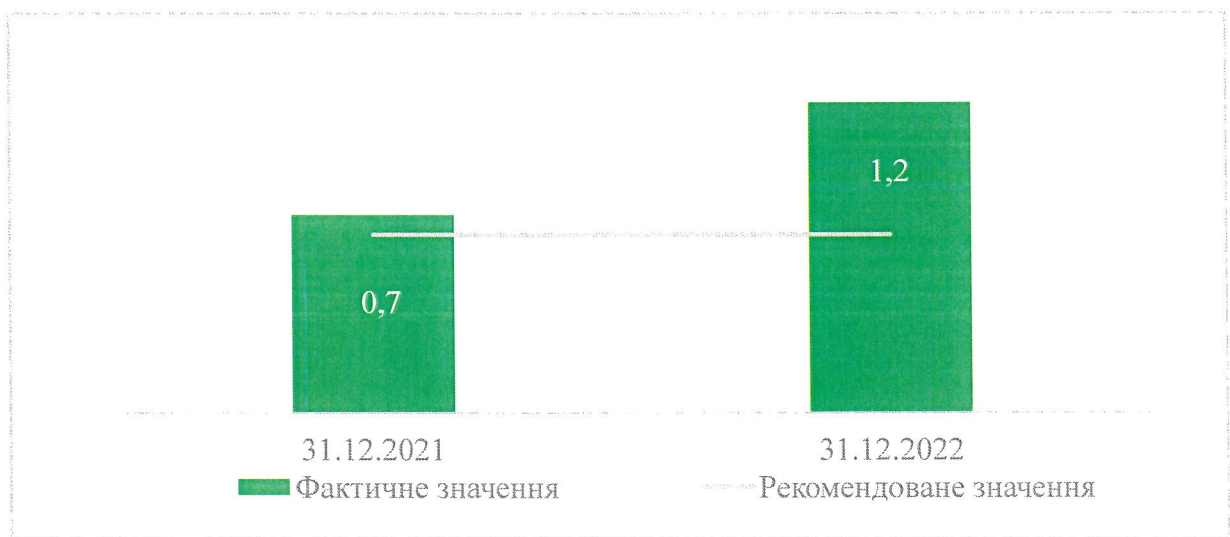


Рисунок 3.3. Коефіцієнт фінансової стійкості

Коефіцієнт довгострокових зобов'язань

Коефіцієнт довгострокових зобов'язань характеризує частку довгострокових зобов'язань у загальній сумі джерел формування. Він показує, наскільки підприємство залежить від довгострокових зобов'язань в загальній сумі позикових коштів. Рекомендоване значення коефіцієнта – менше 0,2. Станом на 31.12.2022 р. значення цього коефіцієнта незначно перевищує рекомендоване. Це характеризує некритичну залежність від довгострокових зобов'язань.



Рисунок 3.4. Коефіцієнт довгострокових зобов'язань

Коефіцієнт поточних зобов'язань

Коефіцієнт поточних зобов'язань характеризує питому вагу поточних зобов'язань в загальній сумі джерел формування. Він показує, наскільки підприємство залежить від поточних зобов'язань в загальній сумі позикового капіталу. Рекомендоване значення коефіцієнта – більше 0,5. Станом на 31.12.2022 р. значення цього коефіцієнта вище рекомендованого. Наведені нижче дані на діаграмі свідчать про те, що упродовж 2022 року на підприємстві була позитивна динаміка цього показника. Таким чином, фінансовий стан ПРАТ «ДРУЖКІВСЬКЕ РУДОУПРАВЛІННЯ» на 31.12.2022 р. можна охарактеризувати як стійкий. Підприємство забезпечено власними оборотними коштами для ведення господарської діяльності та своєчасного погашення поточних та довгострокових зобов'язань.



Рисунок 3.5. Коефіцієнт поточних зобов'язань

4. Екологічні аспекти

ПРАТ «ДРУЖКІВСЬКЕ РУДОУПРАВЛІННЯ» має солідну репутацію в області корпоративної відповідальності. Стратегія підприємства в області виробничої та екологічної безпеки та охорони праці орієнтована на мету: «Відсутність шкоди людям, довкіллю і майну при виконанні робіт».

Підприємство оцінює ступінь впливу своєї діяльності і прагне зменшити його.

ПРАТ «ДРУЖКІВСЬКЕ РУДОУПРАВЛІННЯ» ефективно діє в напрямку формування екологічної культури як серед працівників, так і серед жителів регіону на території присутності

підприємства. Впроваджує екологічно чисті технології виробництва, веде регулярну роботу зі збереження та відновлення природних ресурсів, здійснює екологічний моніторинг.

Принципи екологічного розвитку підприємства та впровадження екологічної культури:

- мінімізація впливу на навколишнє середовище у процесі виробництва;
- своєчасне виявлення та усунення екологічних ризиків;
- розширення програми рекультивації земель;
- реалізація соціальних проєктів, спрямованих на збереження навколишнього природного середовища.

Основними джерелами забруднення є газові котельні, обігрівачі, які працюють на твердому паливі, та зварювальні пости.

Викиди вуглекислого газу (CO₂) у 2022 році склали 230,243 тони, що в порівнянні з 2021 роком становить (-167,46) тони.

У 2022 році використано води зі свердловин 7,9 тис. м³, що в порівнянні з 2021 роком складає (-42,3) тис. м³.

У 2022 році виконано гірничотехнічну рекультивацію порушених земель 0,71 га, що в порівнянні з 2021 роком складає (-11,62) га.

З території підприємства у 2022 році вивезено на утилізацію 0,2 тони, що в порівнянні з 2021 роком складає (-381,714) тони.

Для зберігання природного стану навколишнього природного середовища та запобігання шкідливому впливу на здоров'я людей і довкілля своєчасно виконується профілактичний ремонт технологічного обладнання для підтримки його в повній технічній справності, здійснюються відповідні заходи щодо пилопригнічення, проводиться рекультивація порушених земель.

Основні напрями підвищення енергоефективності та вдосконалення управління енергозбереженням:

- підвищення ефективності роботи енергетичного і технологічного устаткування, а також оптимізація технологічних процесів з метою підвищення енергоефективності;
- зниження енергоємності основних технологічних процесів;
- скорочення втрат паливно-енергетичних ресурсів;
- підвищення рівня оснащеності основних і допоміжних виробничих процесів підприємства приладами обліку.

5. Кадрова політика

Система взаємодії з персоналом спрямована на формування команди однодумців, які поділяють цінності та стратегічні цілі підприємства, підвищення ефективності його діяльності та конкурентоспроможності, особистий розвиток співробітників, розширення можливостей їхнього професійного зростання і соціальний захист.

Уздовж 2022 р. в ПРАТ «ДРУЖКІВСЬКЕ РУДОУПРАВЛІННЯ» працювало більше 235 осіб (з урахуванням сумісників та звільнених протягом року), з них 37% складали співробітники робочих спеціальностей, 63% – керівники, фахівці та службовці.

Середньооблікова чисельність співробітників із інвалідністю складає 5 осіб.

Найменування показника	на 31.12.2020 р.	на 31.12.2021 р.	на 31.12.2022 р.
Чисельність персоналу (штатних працівників) з поділом за статтю			
Усього:	274	124	38
- чоловіки	172	70	27
- жінки	102	54	11
- у т. ч. жінки на керівних посадах	9	9	3
Чисельність персоналу за віком:			
- старше 50 років	105	51	13
- 30–50 років	148	70	24

- молодше 30 років	15	3	1
Коефіцієнт плинності	0,68%	0%	0%

Система винагороди персоналу пов'язана зі стратегією підприємства і спрямована на забезпечення конкурентоспроможності винагороди, утримання і розвиток талантів, підтримку кар'єрного і професійного зростання співробітників.

По причині нестабільної ситуації в 2022 році ПРАТ «ДРУЖКІВСЬКЕ РУДОУПРАВЛІННЯ» не проводило перегляд заробітних плат. Середня зарплата за 2022 рік складала 18 265,39 грн. проти 13 506,89 грн. у 2021 році. Зростання заробітної плати пояснюється виплатами при розрахунку працівників, що були звільнені протягом року.

Підприємство не допускає дискримінації з політичних, релігійних, ґендерних, національних чи інших мотивів при прийомі на роботу, оплаті праці, кар'єрному зростанні.

ПРАТ «ДРУЖКІВСЬКЕ РУДОУПРАВЛІННЯ» забезпечує соціальний захист своїх співробітників відповідно до колективного договору.

При укладенні трудового договору працівник і підприємство беруть на себе зобов'язання з охорони праці, тобто працівник зобов'язується дотримуватися правил внутрішнього трудового розпорядку, а наймач – забезпечувати умови праці відповідно до законодавства, оплату праці тощо.

Найважливішими документами, що регулюють охорону праці в ПРАТ «ДРУЖКІВСЬКЕ РУДОУПРАВЛІННЯ», є колективний договір, правила внутрішнього трудового розпорядку, інструкції та положення з охорони праці. У правилах внутрішнього трудового розпорядку встановлено, що кожен працівник зобов'язаний пройти навчання (інструктаж) з питань охорони праці та техніки безпеки.

Загальні вимоги безпеки:

Для всіх працівників під час прийому на роботу та час від часу на підприємстві проводяться інструктажі з питань охорони праці, надання долікарської допомоги потерпілим від нещасних випадків, а також правил поведінки при виникненні аварійних ситуацій, пожеж і стихійних лих. Всі види інструктажів проводяться відповідно до вимог діючого на підприємстві Положення «Про порядок проведення навчання і перевірки знань з питань охорони праці «VESCO». За характером і часом проведення інструктажі з питань охорони праці поділяються на вступний, первинний, повторний, позаплановий та цільовий. Всі новоприйняті працівники, а також ті, що відряджаються, допускаються до виконання обов'язків на території підприємства після проходження вступного інструктажу з охорони праці та пожежної безпеки. Первинний інструктаж на робочому місці проводиться з кожним працівником до початку виконання робіт, стажування або навчання за діючими на підприємстві інструкціями з охорони праці за професіями та відповідно до виду виконуваних робіт.

Відповідно до «Правил внутрішнього трудового розпорядку» не дозволяється проносити на територію підприємства спиртні напої, наркотичні і токсичні речовини, вживати їх, а також знаходитися на території підприємства в стані алкогольного, наркотичного, токсичного сп'яніння, оскільки це може призвести до нещасного випадку. До усіх будівель і приміщень забезпечено вільний доступ. Проїзди та під'їзди до будівель та пожежних водоймищ, а також підступи до пожежного інвентарю підтримуються вільними.

Паління на території підприємства, у виробничих та адміністративних будівлях допускається тільки в спеціально відведених місцях, обладнаних урнами та ємностями з водою. Для кожного виробничого підрозділу розроблено інструкції з пожежної безпеки та плани евакуації. При виникненні пожежі дії керівників структурних підрозділів насамперед мають бути спрямовані на забезпечення безпечної евакуації людей. Кожен працівник, який виявив пожежу, зобов'язаний: негайно повідомити про це гірничого диспетчера за телефоном 2-14 (0953052518) та приступити до гасіння вогнища пожежі наявними первинними засобами пожежогасіння (вогнегасник, внутрішній пожежний кран тощо).

На підприємстві створено умови для вдосконалення професійних навичок співробітників, надання їм допомоги в освоєнні суміжних професій та забезпечення можливостей кар'єрного зростання на підприємстві. Система навчання охоплює усі категорії співробітників. У 2022 році навчання пройшли 9 співробітників. Інвестиції в навчання і розвиток склали 11 000 грн. (з ПДВ), без ПДВ – 11 000 грн. Система формування кадрового резерву спрямована на забезпечення потреби підприємства у кваліфікованих співробітниках сьогодні та в майбутньому. У 2022 році 31 співробітник пройшов щорічну оцінку діяльності.

ПРАТ «ДРУЖКІВСЬКЕ РУДОУПРАВЛІННЯ» визначено напрями та завдання корпоративної культури. Підприємство прагне до розвитку єдиної корпоративної культури, що підтримує атмосферу, засновану на партнерстві, повазі та довірі. Ми керуємось такими принципами:

- верховенство права: ми строго і неухильно дотримуємося чинного законодавства України та країн, де підприємство веде свою бізнес-діяльність;
- повага до особистості та дотримання прав людини: ми поважаємо людську гідність та права інших людей. Ставимося ввічливо і шанобливо до співрозмовника та його думки, будуюмо відносини на взаємній довірі. Ухвалюємо рішення, ґрунтуючись на об'єктивних даних і фактах, а не на емоціях;
- порядність у відносинах з клієнтами та діловими партнерами: ми ставимося до кожного партнера так, як хотіли б, щоб ставилися до нас;
- достовірність звітності: ми складаємо фінансові та управлінські звіти, які містять достовірну й об'єктивну інформацію про підприємство, з використанням відповідних принципів бухгалтерського обліку та процедур складання звітності, в основі яких лежать раціональні судження. Не допускаємо навмисного спотворення даних і звітності;
- конфіденційність і захист інформації: ми вважаємо, що інформація, що циркулює всередині підприємства, є його власністю, вважається інформацією обмеженого доступу і не може бути передана третім особам. Використання конфіденційної інформації можливо тільки в межах виконання службових обов'язків;
- захист власності компанії: ми несемо відповідальність за використання власності підприємства економічно доцільним і ефективним способом в інтересах бізнесу. Утримуємося від використання власності в особистих цілях. Заподіяння шкоди, розкрадання або нецільове використання власності підприємства є неприпустимим;
- відмова від хабарництва, протидія корупції та чесна конкуренція: ми не пропонуємо і не беремо хабарі та не сприяємо корупційній діяльності. Прагнемо співпрацювати з контрагентами та діловими партнерами, чия репутація не пов'язана з корупцією та хабарництвом. Всі договори з контрагентами мають антикорупційні зобов'язання. Дотримуємося правил вибору постачальників і партнерів без необґрунтованого надання переваг будь-кому з них. Для здійснення вступу у фінансово-господарські відносини ми оцінюємо контрагентів на предмет корупційних і санкційних ризиків. Відмовляємо у використанні найменування підприємства, його репутації, матеріальних, фінансових чи інших ресурсів або конфіденційної інформації з метою отримання власної вигоди. У нас діє лінія довіри для співробітників та всіх бажаючих з метою надання можливості повідомлень щодо питань порушень визначених стандартів підприємства та чинного законодавства;
- конструктивні відносини з органами влади: ми прагнемо будувати та підтримувати конструктивні та відкриті стосунки з державними органами, чиновниками та іншими представниками державної влади. Не робимо спроб вплинути нечесним чином на ухвалення рішень органами державної влади або чиновниками. Дотримуємося усіх вимог українського та міжнародного законодавства, пов'язаних із веденням підприємницької діяльності, зокрема, повною мірою сплачуємо податки та здійснюємо інші обов'язкові платежі;
- заборона на алкоголь, куріння, наркотики, зброю та азартні ігри: ми категорично проти вживання алкоголю, наркотичних засобів і психотропних препаратів на робочому місці, оскільки вони негативно впливають на безпеку, продуктивність, поведінку, надійність та ефективність ухвалення рішень;
- сталий розвиток і соціальна відповідальність: ми усвідомлюємо, що досягнення успіху в бізнесі нерозривно пов'язане зі збільшенням добробуту суспільства і підвищенням якості життя кожної окремої людини. Наші дії повною мірою відображають повагу до прав людини, дотримання гідних умов праці, сприяють сталому розвитку місцевих і регіональних спільнот. Наша соціальна відповідальність лежить в основі всіх корпоративних соціальних програм, які ми ініціюємо або підтримуємо.

Загалом діюча система цінностей, норм, правил, традицій і принципів є фундаментом ділової поведінки співробітників, стандарту ведення бізнесу та повністю узгоджується з місією та баченням підприємства.

6. Управління фінансовими ризиками

На ПРАТ «ДРУЖКІВСЬКЕ РУДОУПРАВЛІННЯ» здійснюють вплив ризик держави, ризик податкової системи, кредитний ризик, ризик ліквідності, ринковий ризик (включно з валютним ризиком та ризиком процентної ставки).

У Товариства відсутня загальна та цілісна формалізована система управління ризиками. Проте, керівництво Товариства проводить активний контроль фінансових та ринкових ризиків, та приймає у разі необхідності, відповідні заходи.

Ризик геополітичного середовища

Україна пережила політичні та економічні зміни, що вплинули, і можуть продовжувати впливати на діяльність Товариства в цьому середовищі. У даний час Україна переживає період великих проблем, але в разі успішного їхнього подолання, країна може зайняти набагато вигідніше становище, ніж раніше. Велике поєднання природних, інтелектуальних, людських і виробничих ресурсів відкриває багато нових можливостей для розвитку країни на геополітичній арені, що постійно змінюється. Отже, перспективи для майбутньої економічної стабільності в Україні істотно залежать від ефективності економічних заходів і реформ, що проводяться спільно з правовим, нормативним та політичним розвитком, які знаходяться поза контролем Товариства.

Ризики податкової системи України

В Україні основним документом, що регулює різні податки, встановлені як центральними, так і місцевими органами влади, є Податковий Кодекс України. Такі податки включають податок на додану вартість, податок на прибуток, податок з доходів фізичних осіб та інші податки. Українське податкове законодавство часто має нечіткі або сумнівні положення. Крім того, у податкове законодавство України постійно вносяться поправки та зміни, які можуть привести як до сприятливого середовища, так і до нетипових складнощів для Товариства та її діяльності.

В рамках урядових міністерств і організацій, в тому числі податкових органів можуть існувати різні погляди на тлумачення законодавства, створюючи невизначеність і конфліктні ситуації. Податкові декларації/відшкодування є предметом перегляду та розглядання багатьох органів влади, які уповноважені законодавством накладати значні штрафи, пені та нараховувати відсотки. Такі обставини загалом створюють в Україні більше податкових ризиків у порівнянні з країнами, які мають більш розвинені податкові системи. Загалом, українські податкові органи можуть переглянути податкові зобов'язання платників податків лише протягом трьох років після подання відповідного податкового відшкодування. Однак, таке законодавче обмеження в часі може не братися до уваги або бути продовженим за певних обставин.

Кредитний ризик

Кредитний ризик – це ризик фінансових втрат Товариства у випадку невиконання зобов'язань клієнтом або контрагентом за відповідною угодою. У звітному періоді фінансові активи Товариства, які піддаються кредитному ризику, представлені: грошовими коштами та залишками на банківських рахунках, торговельною та іншою дебіторською заборгованістю (за виключенням дебіторської заборгованості, яка не представлена фінансовими активами).

Схильність до кредитного ризику

Балансова вартість фінансових активів – це максимальна вартість, яка підлягає кредитному ризику. Максимальний рівень кредитного ризику станом на 31 грудня відповідного року наступний:

Активи у Звіті про фінансовий стан	31.12.22	31.12.21
Торговельна дебіторська заборгованість, чиста	192 080	225 575
Інша дебіторська заборгованість	415 594	300 613
Грошові кошти та їх еквіваленти	4 091	59 197
Разом:	611 765	585 385

Кредитний ризик Товариства переважно відноситься до торговельної дебіторської заборгованості з клієнтами (покупцями продукції). Схильність Товариства до кредитного ризику у більшій мірі залежить від особливостей кожного клієнта.

Кредитний ризик Товариства контролюється та аналізується на підставі окремо взятих випадків. Політика Товариства управління кредитним ризиком включає наступне:

- Товариство укладає угоди виключно з відомими та фінансово стабільними сторонами;
- операції з новими контрагентами здійснюються на підставі попередньої оплати;
- дебіторська заборгованість підлягає постійному моніторингу.

Товариство не має майна, переданого їй під заставу як забезпечення належної їй заборгованості. Керівництво Товариства оцінює концентрацію ризику щодо торгової дебіторської заборгованості як низьку, оскільки її клієнти розташовані в кількох юрисдикціях, здійснюють свою діяльність у кількох галузях і на значною мірою незалежних ринках.

Ризик ліквідності

Ризик ліквідності – це ризик невиконання Товариством своїх фінансових зобов'язань на дату їхнього погашення. Підхід Товариства до управління ліквідністю полягає в забезпеченні, у можливих межах, постійної наявності у Товариства відповідної ліквідності, яка б дозволяла відповідати на її зобов'язання своєчасно (як в нормальних умовах, так і у випадку виникнення нестандартних ситуацій), уникаючи неприйнятних збитків або ризику пошкодження репутації Товариства.

Відповідальність за управління ризиком втрати ліквідності несе управлінський персонал Товариства, який розробив відповідну структуру для управління потребами Товариства у довгостроковому, середньостроковому та короткостроковому фінансуванні, та для контролю над ліквідністю. Товариство намагається управляти ризиком втрати ліквідності за допомогою дотримання достатніх резервів, а також за допомогою постійного моніторингу, передбачуваного та фактичного руху грошових коштів, а також, поєднання термінів настання платежів по активах та зобов'язаннях Товариства.

Ризик процентної ставки

Товариство не схильна до впливу коливань процентних ставок, які можуть негативно вплинути на фінансові результати Товариства.

Валютний ризик

У відношенні валютного ризику керівництво встановлює ліміти на рівень схильності ризику в розрізі валют і в цілому. Здійснюється контроль над позиціями. Аналіз включає виключно монетарні активи та зобов'язання. Немонетарні активи не розглядаються як ті, що здатні привести до істотного валютному ризику.

Відповідно до МСФЗ (IFRS) 7 «Фінансові інструменти: розкриття інформації», валютний ризик виникає за фінансовими інструментами у валюті, яка не є функціональною, і які є монетарними за характером; ризики, пов'язані з перерахунком валют, не враховуються. Валютний ризик виникає, в основному по не функціональним валютам, в яких Товариство має фінансові інструменти.

Головним чином, Товариство здійснює свою діяльність в таких валютах: українська гривня, євро, долар США. Офіційні курси іноземних валют, в яких деноміновані фінансові активи та зобов'язання Товариства, до гривні, встановлені Національним банком України на зазначені дати, були такими:

	31.12.2022	31.12.2021
Долар США	36,5686	27,2782
Євро	38,9510	30,9226

Операційний ризик

У 2022 році фінансові результати Товариства характеризуються як задовільні. У Звіті про прибутки чи збитки та інший сукупний дохід за 2022 рік відображено прибуток у 103 651 тис. грн., у порівнянні зі прибутком сумі 240 430 тис. грн. за 2021 рік.

7. Дослідження та інновації

Заходи з дослідження, інноваційної діяльності та розробок на підприємстві ПРАТ «ДРУЖКІВСЬКЕ РУДОУПРАВЛІННЯ» протягом 2022 року не проводились.

8. Фінансові інвестиції

До складу фінансових інвестицій ПРАТ «ДРУЖКІВСЬКЕ РУДОУПРАВЛІННЯ» входять:

Назва об'єкту інвестиції	Вид діяльності	Балансова вартість інвестиції, грн. на 01.01.2022 р.	Придбання 2022 р.	Вибуття 2022 р.	Балансова вартість інвестиції, грн. на 31.12.2022 р.	Частка у капіталі об'єкту інвестиції на 31.12.2022 р. 0,53%
ПРАТ «Керампром»	видобуток піску, гравію, глини і каоліну	135 300	-	-	135 300	
Всього		135 300			135 300	

9. Перспективи розвитку

Основні нормативні документи, якими керується ПРАТ «ДРУЖКІВСЬКЕ РУДОУПРАВЛІННЯ» у своїй діяльності: Закон України «Про захист економічної конкуренції», Закон України «Про акціонерні товариства», Закон України «Про захист персональних даних», Закон України «Про охорону праці», Закон України «Про транспортно-експедиторську діяльність», Закон України «Про профспілки, їхні права та гарантії діяльності», КЗпП України тощо.

Підприємство спеціалізується на реалізації двох видів продукції – глини та піску.

Основний продукт ПРАТ «ДРУЖКІВСЬКЕ РУДОУПРАВЛІННЯ» – глина, що складає 95% від загального обсягу реалізації; пісок є продуктом місцевого значення.

Завдяки збалансованій стратегії та професійній команді підприємство ефективно використовує свої ресурси.

У 2023 р. на більшості ключових ринків збуту очікується продовження стагнаційних процесів.

Продовжиться тренд виробництва керамічної плитки меншого формату та погіршеної якості, у зв'язку з чим продовжиться і тренд максимального використання дешевої локальної сировини у формулах.

Через нестабільну ситуацію на Донбасі більшість клієнтів європейського ринку диверсифікують свої ризики, укладаючи контракти з локальними торговцями глини.

Для підвищення ефективності діяльності ПРАТ «ДРУЖКІВСЬКЕ РУДОУПРАВЛІННЯ» робить активні кроки:

1. Оптимально використовує запаси:

- 1.1. проводить ретельне геологічне вивчення;
- 1.2. ефективно експлуатує наявні родовища підприємства (міксування);
- 1.3. веде селективний видобуток корисної копалини з якісним поділом на сорти.

2. Забезпечує високі стандарти якості продукції:

- 2.1. вивчення уподобань споживачів.

3. Своєчасно і грамотно використовує всі види логістики – залізничні, автотранспортні та морські перевезення.

Обсяг продажів у 2022 році, як порівняти з 2021 роком зменшився (-857 тис. тон) у зв'язку з воєнними діями.

Переваги підприємства на ринку глини:

1. Високий ступінь вивченості ринків збуту і наявність збудованих довгострокових відносин з клієнтами;
2. Значні обсяги запасів;
3. Визнання ПРАТ «ДРУЖКІВСЬКЕ РУДОУПРАВЛІННЯ» як великого гравця на ринку глини;

4. Значні виробничі потужності та високий рівень технологій, своєчасне оновлення обладнання;
5. Наявність професійних кадрів гірничодобувної галузі.

Загрози та недоліки діяльності ПРАТ «ДРУЖКІВСЬКЕ РУДОУПРАВЛІННЯ» :

1. Основні тенденції макроекономіки в 2022 році.

В 2022 році спад світової економіки поглибився та продовжив тиснути в бік послаблення інфляції. Звуження попиту було вагомим чинником зниження цін на енергоносії. Водночас ціни на товари, вагомі для експорту України, коливалися у відносно вузьких межах.

Споживча інфляція в Україні у грудні пришвидшилася за оцінками НБУ, проте ймовірно була нижчою за жовтневий прогноз НБУ. Інфляційний тиск зберігався через наслідки війни, зокрема й дефіциту електроенергії. Натомість інфляцію стримували розширення пропозиції продуктів харчування, зміцнення готівкового курсу гривні, стабілізація інфляційних очікувань та незмінні тарифи на житлово-комунальні послуги.

Дефіцит електроенергії продовжував обмежувати економічну активність у грудні. Переважна більшість підприємств скоротили виробництво, хоча частина змогла стабілізувати роботу завдяки засобам автономного енергоживлення, зміні годин роботи або отриманню електроенергії під виробничі потреби. Втім, це підвищило їх виробничі витрати. Передсвятковий попит та пільгові умови імпорту енерготоварів під кінець року сприяли поживленню торгівлі, а тепла погода – збиранню кукурудзи.

Перебої з електроенергії та сезонне послаблення ринку праці зумовили скорочення попиту та пропозиції на ринку робочої сили. Ці ж чинники та, ймовірно, передсвяткові подорожі інтенсифікували перетини кордону (як на в'їзд, так і виїзд) наприкінці року. Працевлаштування та нестача коштів лишаються основними проблемами внутрішніх та зовнішніх переселенців.

Надолуження видатків у грудні призвело до збільшення дефіциту державного бюджету (без урахування грантів). За рік дефіцит рекордно розширився – до 1391 млрд грн без урахування грантів. Основними джерелами фінансування дефіциту були міжнародна допомога, а також викуп ОВДП з боку НБУ.

Дефіцит торгівлі товарами в листопаді розширився на тлі підготовки до складної зими. Проте надходження міжнародної допомоги сприяло відновленню профіциту поточного рахунку та припливу капіталу за фінансовим рахунком. У результаті в листопаді резерви збільшилися майже до 28 млрд дол. та продовжили зростати у грудні.

Вартість гривневих ресурсів надалі поступово зростає, реагуючи на утримання високої облікової ставки з червня. Проте дію трансмісійного механізму суттєво сповільнює значний профіцит ліквідності банківської системи. Попри певне покращення співвідношення попиту та пропозиції на валютному ринку наприкінці грудня, у цілому в грудні попит на валюту збільшився переважно за рахунок імпортерів енергоресурсів.

2. Зниження обсягів споживання глини в результаті економічної та політичної ситуації.
3. Зміна технології виробництва в керамічному, вогнетривкому сегменті.
4. Зростання цін на паливно-мастильні матеріали, послуги.
5. Транспортні ризики: нестача залізничних локомотивів, обмеження пропускної здатності морських терміналів через політичні умови.
6. Висока вартість кредитних коштів в Україні та низька ймовірність залучення дешевого закордонного банківського фінансування.

Генеральний директор



Цимарман Є.В.